

Katsaus alueiden elinvoimaisuuteen

Pellervon taloustutkimus PTT



Sisältö

Esipuhe	3
1. Väestö	4
2. Työmarkkinat	8
3. Tulot ja toimeentulo	13
4. Tuotanto	16
5. Asuntomarkkinat	19
6. Julkinen talous	22
Yhteenveto	25

Esipuhe

Alueet ja kunnat eriytyvät useasta eri syystä. Väestö ikääntyy, syntyvyys on alentunut ja Suomi kaupungistuu osaajien keskittyessä kasvukeskuksiin. Työikäisen väestön määrä suhteessa muuhun väestöön laskee. Asukkaiden koulutustaso, elinkeinorakenne ja asuntomarkkinat vaikuttavat alueiden kehitykseen eri tavoin jakaen ne kasvaviin ja taantuviin alueisiin.

Koronakriisi on heikentänyt elinkeinorakenteeltaan monipuolistenkin kuntien taloutta. Kuntatalouden kurimukselta on tullut pysyvä olotila talouden alijäämän kasvun takia. Puskureita huonompien aikojen varalle ei saada kerrytettyä menojen kasvaessa ja verotulojen vähentyessä. Näkykö valoa alueiden tulevaisuudessa? Entä millainen on korkeakoulutettujen tilanne alueellisesti tarkasteltuna?

Pellervon taloustutkimus PTT on laatinut Akava Worksin toimeksiannosta tämän alueraportin. Se pyrkii vastamaan edellä mainittuihin kysymyksiin tarkastelemalla alueiden kehitystä kuuden eri näkökulman kautta: väestörakenteen kehitys, työmarkkinoiden rakenne, tulot ja toimeentulo, alueiden bruttokansantuotteen kehitys asukasta kohti ja tuotantorakenne, asuntomarkkinoiden tilanne sekä julkinen talous.

Alueiden ja kuntien vastuulla on suuri osa ihmisten palveluista. Syntyvyyden lasku ja ikäluokkien pieneminen vaikeuttavat varhaiskasvatuksen, perusopetuksen ja toisen asteen koulutuksen järjestämistä. Taloutta joudutaan sopeuttamaan, kun tulot vähentyvät ja menot kasvavat. Tuottavuutta pitää pystyä parantamaan ja kuntien lakisäätöisiä tehtäviä ja velvoitteita on syytä tarkastella.

Julkisen talouden kestävyuden turvaaminen edellyttää rakenteellisia uudistuksia, monipuolista kehittämistä ja sopeutustoimia. Tarvitaan alue- ja kaupunkipolitiikkaa, joka huomioi sekä kasvukeskukset että niitä ympäröivät seutukunnat. Yksi ratkaisu työmarkkinoiden ja asuntomarkkinoiden ja väestörakenteen kehitykseen on etätöiden ja monipaikkaisen, paikka-riippumattoman työn tekemisen ja elämisen mahdollisuuksien edistäminen.

Kasvupolitiikka on usein keskustelussa sekä valtakunnallisesti että alueellisesti. Kasvun ytimessä on tutkimus-, kehittämis- ja innovaatiotoiminnan (TKI) vahvistaminen. TKI-toiminnan avulla tuetaan siirtymää vähähiiliseen yhteiskuntaan ja kiertotalouteen, mikä tarjoaa uusia liiketoiminta- ja vientimahdollisuuksia. Yritysten kasvun edellytyksenä on, että ne saavat osaavaa työvoimaa, mikä on otettava huomioon maahanmuutto-, työllisyys- ja osaamispolitiikassa. TKI-toiminnan lisääminen alueilla vaatii tiiviimpää yhteistyötä korkeakoulujen, tutkimuslaitosten ja elinkeinoelämän kesken.

Tämä alueraportti tarkastelee koko Suomea jaoteltuina maakunnittain. Jatkossa alueraportti julkaistaan kaksi kertaa vuodessa ja se keskittyy kerrallaan pienempään määrään alueita ja pureutuu tarkemmin kyseisen alueen tilanteeseen ja tulevaisuudennäkymiin.

1. Väestö

Suomessa työikäinen väestö vähenee, syntyvyys on alhaisella tasolla ja muuttoliike suuntautuu kasvukeskuksiin. Nämä tekijät ovat muokanneet alueiden välisiä eroja väestörakenteessa ja muokkaavat jatkossakin. Tilastokeskuksen väestöennusteen mukaan seuraavien 20 vuoden aikana väestöään kasvattavat vain Uusimaa, Pirkanmaa ja Varsinais-Suomi. Nämä maakunnat ovat myös ainoat, Pohjois-Pohjanmaalla lisätynä, joissa väestö on kasvanut viime vuosina.

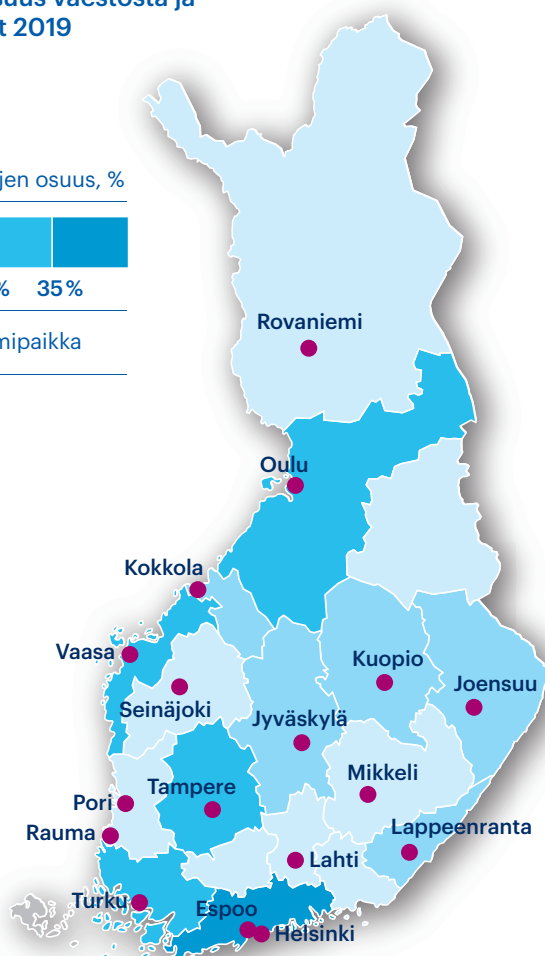
Korkeakoulutettujen osuus väestöstä ja yliopistojen toimipaikat 2019

Korkeakoulutettujen osuus, %



25% 30% 35%

● Yliopiston toimipaikka



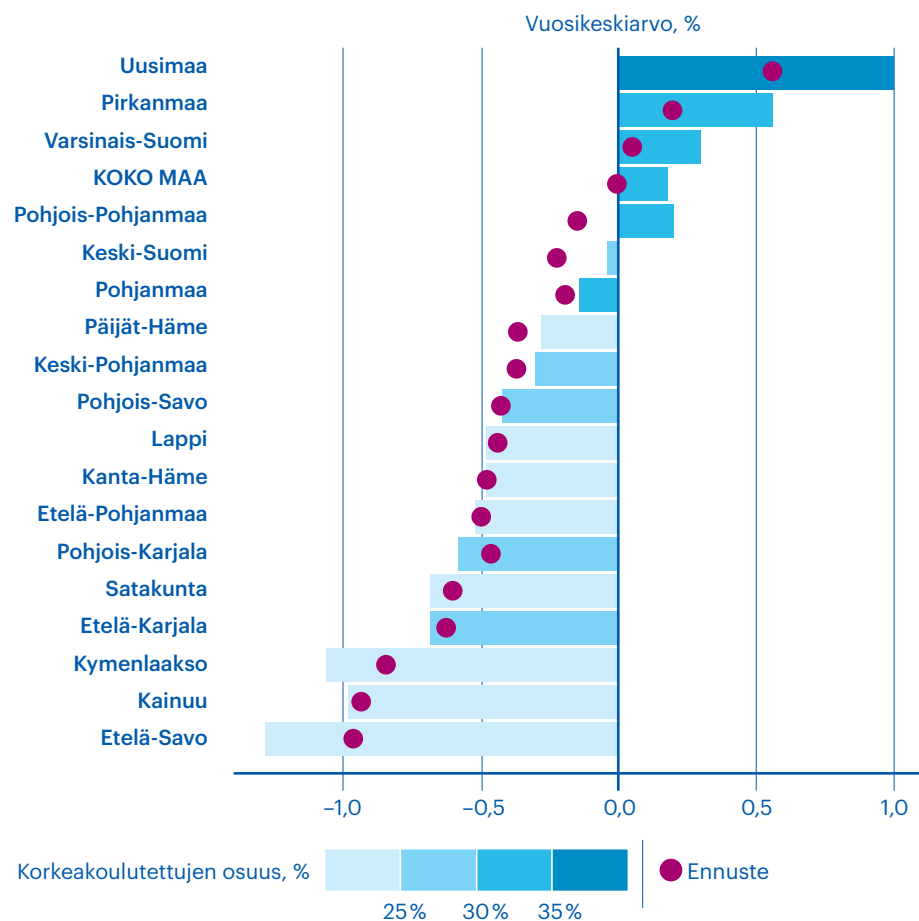
Lähde: Tilastokeskus

Muissa maakunnissa väestö supistuu, mutta muutoksen voimakkuus vaihtelee. Väestöä menettävät tulevina vuosina edelleen merkittävästi Etelä-Savo, Kainuu ja Kymenlaakso. Eri-tyisesti nuoret ja nuoret aikuiset muuttavat koulutuksen tai työn perässä kaupunkiin.

Kaikissa maakunnissa väestöllisen huoltosuhteen trendi on noussut 2010-luvulla selvästi. Väestöllinen huoltosuhte mittaa alle 15-vuotiaiden ja yli 64-vuotiaiden yhteenlaskettua määrää suhteessa työikäisiin. Väestöään menettävillä alueilla väestöllinen huoltosuhte on kuitenkin korkein. Se kasvaa merkittävästi myös tulevaisuudessa, kun eläkeläisten määrä lisääntyy suhteessa työikäiseen väestöön.

Muuttovoittoisissa maakunnissa koulutustaso on keskimäärästä korkeampi, vaikka maakuntien väliset erot koulutustasossa ovat kohtuullisen pieniä. Osaltaan tätä selittää tasa-arvoinen ja maksuton koulutusjärjestelmä. Uusimaa erottuu kuitenkin selvästi suurimmalla korkeakoulutettujen osuudella, samoin erottuvat muut keskeiset yliopistomaakunnat. Toisaalta Uudellamaalla on maan suurin pelkän perusasteen tutkinnon varassa olevien osuus. Tätä selittää osittain suuri maahanmuuttajien osuus. Alhaisin koulutustaso on Kymenlaakso, Etelä-Savossa, Kainuussa, Etelä-Pohjanmaalla, Kanta-Hämeessä ja Satakunnassa.

Väestön muutos 2016–2020 ja ennuste 2020–2040

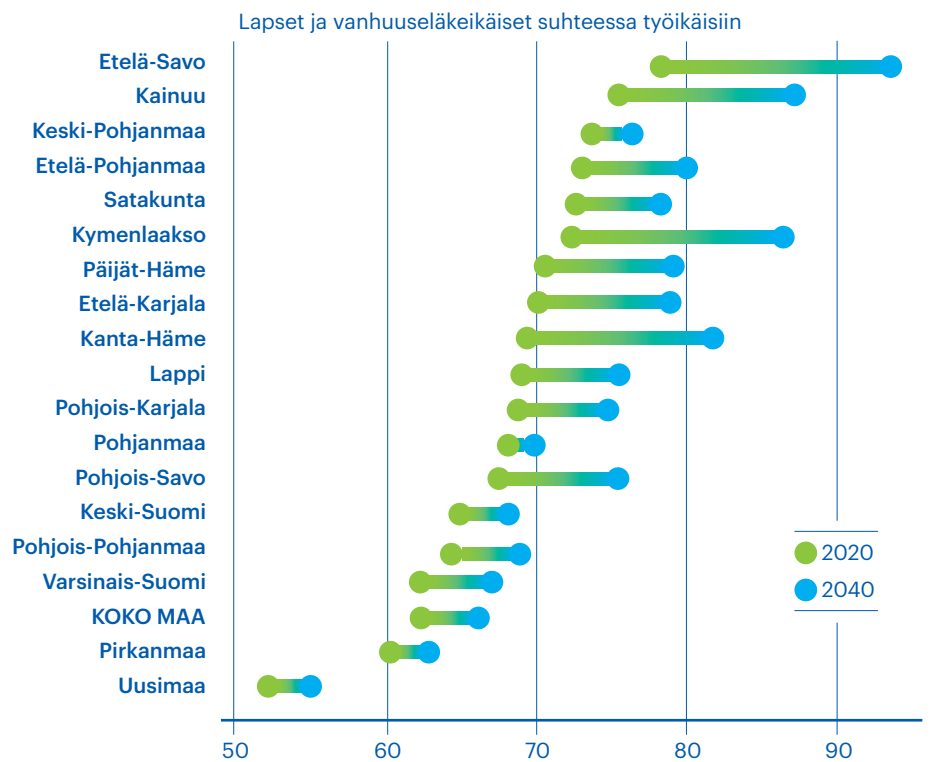


Lähde: Tilastokeskus

Eroja alueiden välisessä koulutustasossa selittää väestön ikärakenne ja muuttoliike. Alhaisen koulutustason alueilla väestön keski-ikä on selvästi korkeampi ja yli 65-vuotiaiden osuus suurempi kuin korkeamman koulutustason alueilla. Esimerkiksi Etelä-Savossa väestön keski-ikä lähentelee jo 50 vuotta. Alle 15-vuotiaiden osuus puolestaan on selvästi suurempi korkeamman koulutustason alueilla, kuten Pohjois-Pohjanmaalla, Uudellamaalla ja Pirkanmaalla.

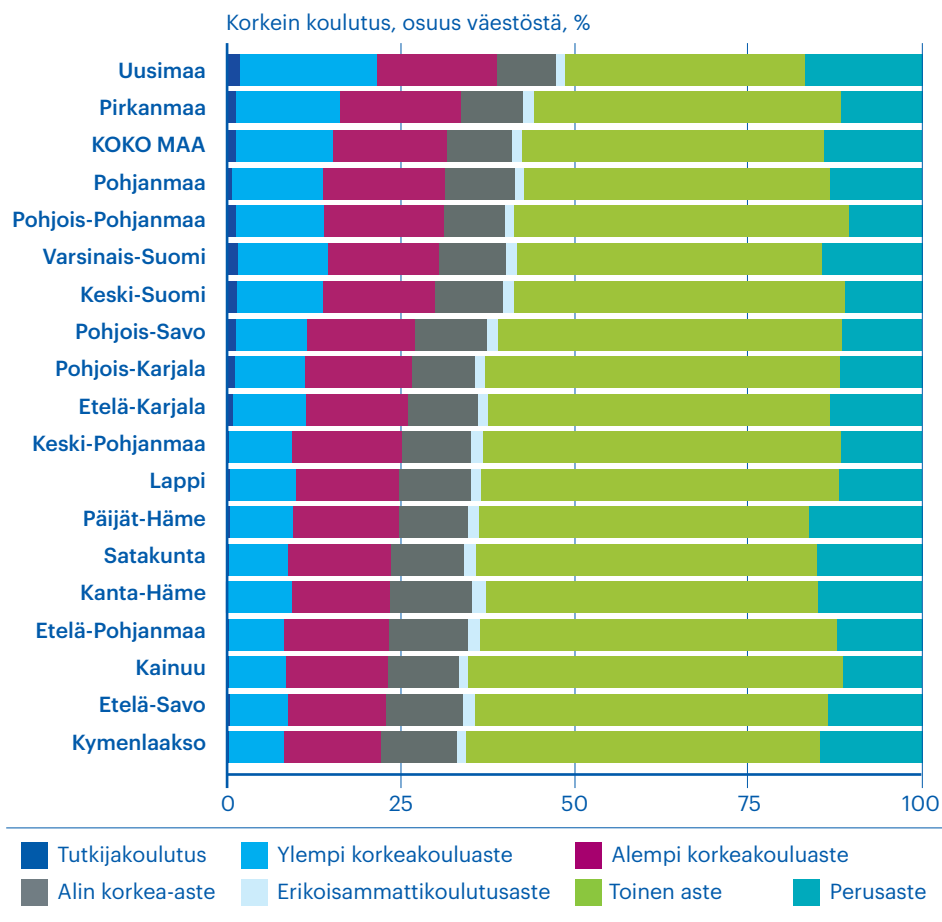
Muuttoliikkeestä johtuen lapsiperheiden osuus perheistä eri maakunnissa noudattelee väestön ikärakennetta. Eniten lapsiperheitä asuu Uudellamaalla ja Pohjois-Pohjanmaalla, ja vähiten puolestaan Etelä-Savossa ja Kainuussa. Uudellamaalla lapsiperheiden osuus on hieman yli 40 prosenttia, kun taas Etelä-Savossa noin 30 prosenttia.

Väestöllinen huoltosuhde



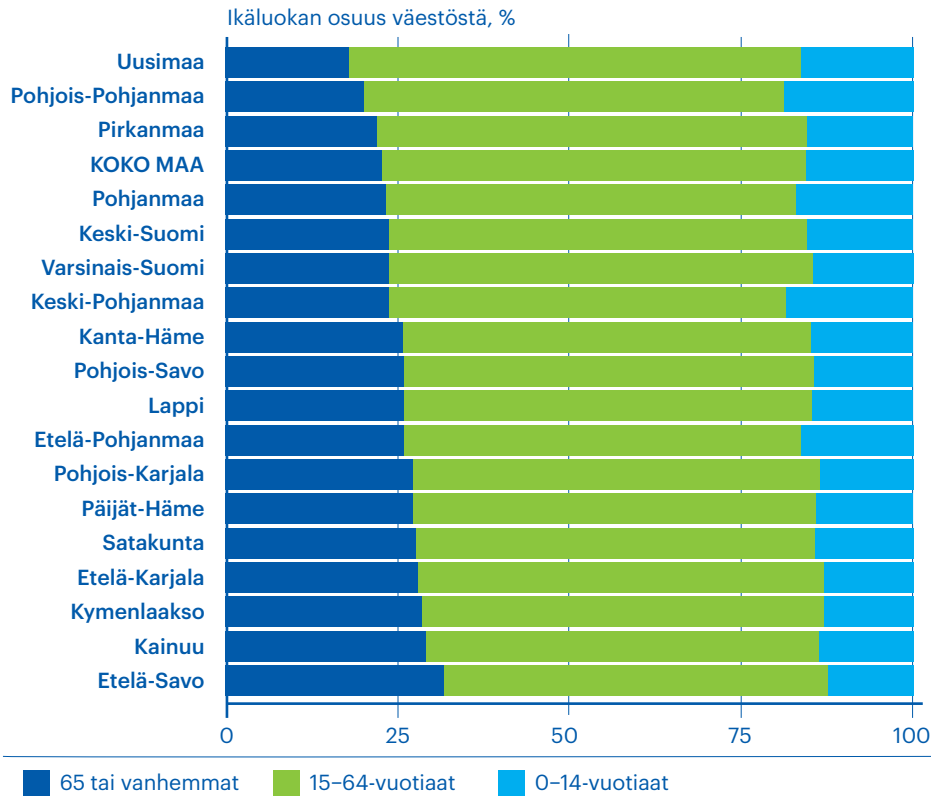
Lähde: Tilastokeskus

25–54-vuotiaiden koulutus



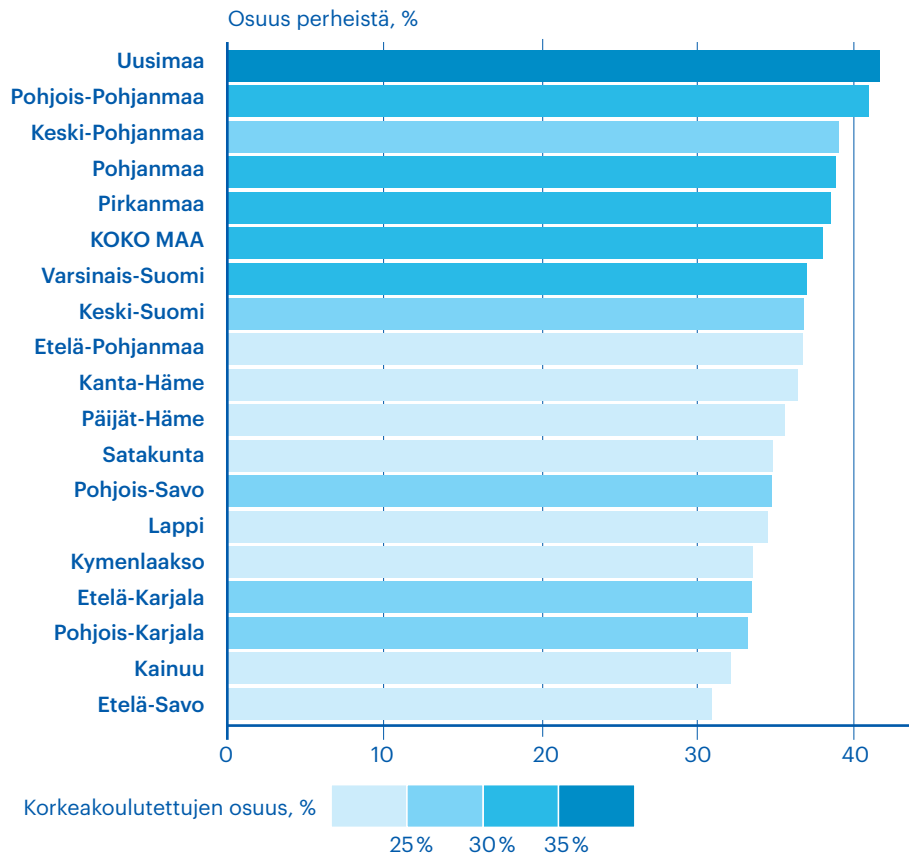
Lähde: Tilastokeskus

Ikärakenne 2020



Lähde: Tilastokeskus

Lapsiperheiden osuus 2019

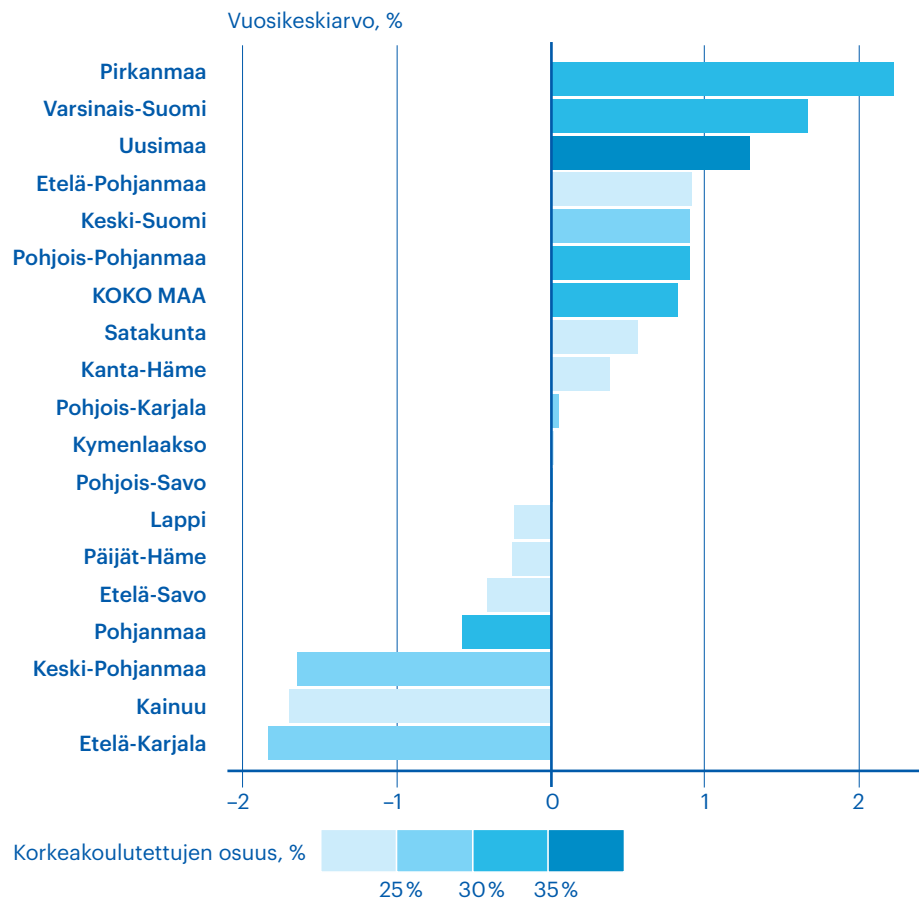


Lähde: Tilastokeskus

2. Työmarkkinat

Alueiden työmarkkinoiden tilannetta voidaan kuvata sekä työllisyys- että työttömyysasteilla. Ne antavat hieman eri kuvan, mutta molemmat ovat vahvasti sidoksissa väestörakenteeseen. Alueen työllisyysasteeseen vaikuttavat työllisten ja työikäisten määrä, työttömyysasteeseen työttömien ja työllisten määrä. Siten esimerkiksi väestön ikääntyminen ja poismuutto, kaksi alueellisesti voimakkaasti vaihtelevaa tekijää, vaikuttavat työllisyys- ja työttömyysasteen kehitykseen ja vaikeuttavat näiden mittarien tulkintaa. Viime vuosina alueelliset erot työ-

Työllisten määrän muutos 2016–2020



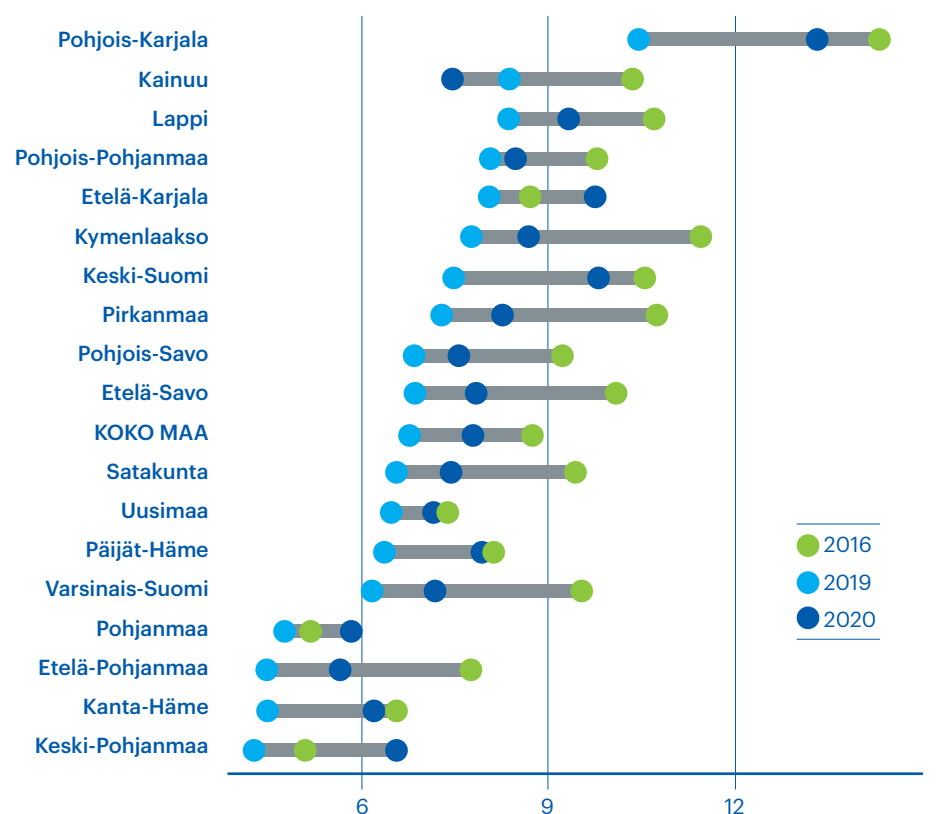
Lähde: Tilastokeskus

markkinoilla ovatkin kaventuneet, mutta tämä on johtunut pitkälti väestönkehityksestä ja muuttoliikkeestä. Myös vuoden 2020 keväällä alkanut koronapandemia on vaikuttanut eri alueisiin eri tavoin ja on siten osaltaan luonut eroja alueiden työmarkkinatilanteissa.

Työttömyysasteella tarkasteltuna parhaiten alueista pärjäävät Pohjanmaan maakunnat ja Kanta-Häme, joissa työttömyysaste eli työttömien osuus työvoimasta on 6 prosentin tuntumassa. Ylivoimaisesti korkein työttömyysaste on Pohjois-Karjalassa: 13 prosenttia. Muiden maakuntien työttömyysasteet ovat alle 10 prosenttia. Ilman koronapandemiaa työttömyysasteet olisivat lähes kaikilla alueilla selvästi alhaisemmat, vaikka vuoden 2020 työttömyysasteet eivät vuoden 2016 tasoa tyypillisesti ole saavuttaneet. Poikkeuksena on Kainuu, jossa työttömyysaste on ollut alhaisempi vuonna 2020 kuin vuonna 2019. Yli ajan tarkasteltuna poikkeuksellisia ovat myös Keski-Pohjanmaa, Pohjanmaa ja Etelä-Karjala, joissa työttömyysaste vuonna 2020 on ollut korkeampi kuin vuonna 2016.

Työllisyysaste vaihtelee maakuntien välillä huomattavasti, Etelä-Pohjanmaan 76 prosentista Kainuun ja Pohjois-Karjalan noin 64 prosenttiin. Työllisyysaste eli työllisten osuus työikäisistä on noussut viiden viime vuoden aikana kaikissa maakunnissa, vaikkakin toisissa selvästi enemmän. Työllisyysaste on kasvanut eniten Etelä-Pohjanmaalla, Kymenlaaksossa ja Varsinais-Suomessa. Koronapandemian vaikutus on havaittavissa myös työllisyysasteista, ja ilman epidemiaa eri alueiden työllisyysasteet olisivat korkeammat. Poikkeuksena ovat Etelä-Savo, Satakunta ja Pohjanmaa, joissa työllisyysaste on ollut vuonna 2020 korkeampi kuin vuonna 2019.

Työttömyysaste, %

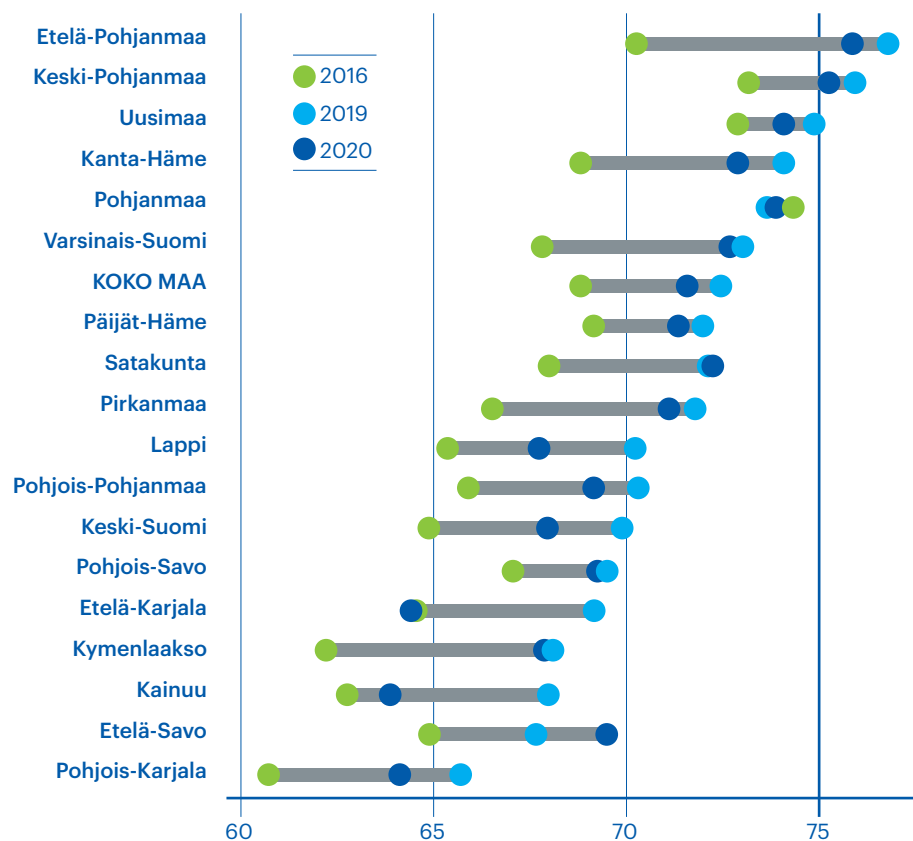


Lähde: Tilastokeskus

Työllisten määrä on laskenut viiden viime vuoden aikana eniten Etelä-Karjalassa, Kainuussa ja Keski-Pohjanmaalla. Työllisten määrä on puolestaan kasvanut eniten Pirkanmaalla, Varsinais-Suomessa ja Uudellamaalla. Työllisyys on siten kasvanut useimmiten alueilla, joissa koulutustaso on korkea. Tämä ei päde kuitenkaan kaikkiin maakuntiin. Esimerkiksi Pohjanmaalla korkeakoulutettujen osuus väestöstä on suhteellisen suuri, mutta työllisten määrä on laskenut, kun taas Etelä-Pohjanmaalla korkeakoulutettujen osuus väestöstä on suhteellisen pieni, mutta työllisten määrä on kasvanut viime vuosina.

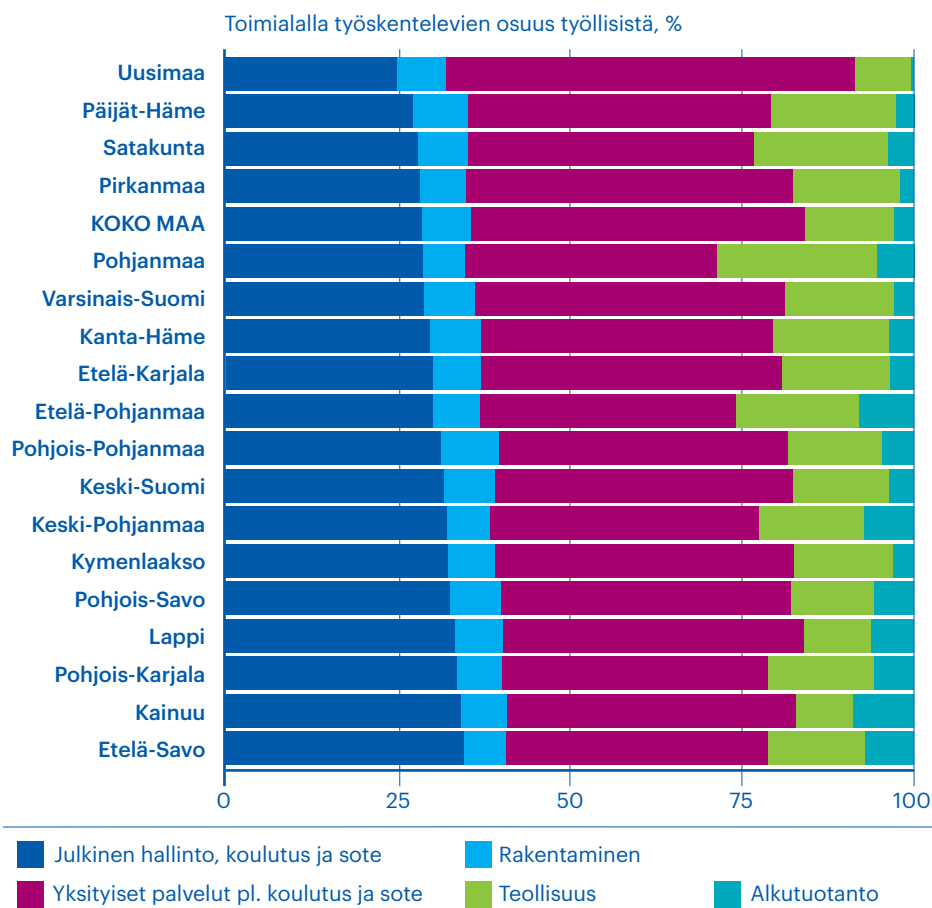
Alueen työmarkkinat kehittyvät yhdessä elinkeinorakenteen kanssa. Uudellamaalla, Pirkanmaalla ja Päijät-Hämeessä yksityisen sektorin osuus työpaikoista on maan suurin,

Työllisyysaste, %



Lähde: Tilastokeskus

Toimialarakenne 2018

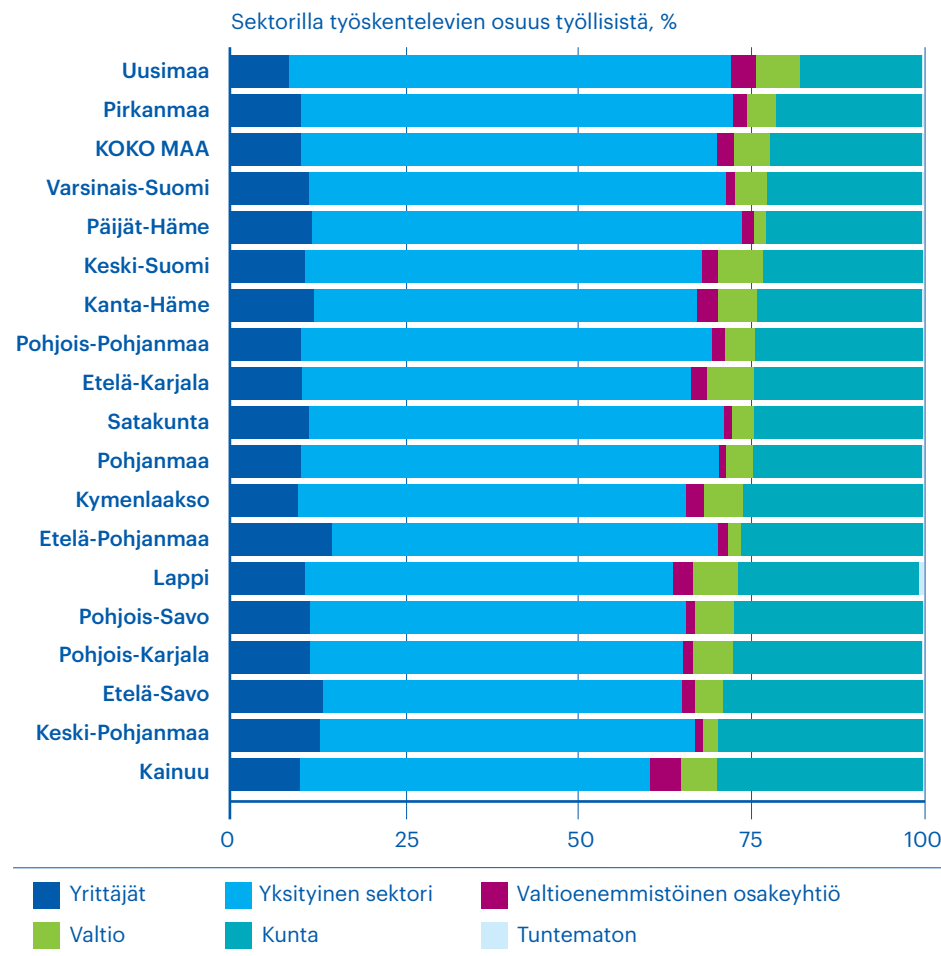


Lähde: Tilastokeskus

noin 60 prosenttia. Yksityiset yritykset ja väestö keskittyvät siis samoille alueille. Toimialarakennetta alueittain tarkasteltaessa havaitaan, että julkisten palvelujen osuus työpaikoista on suurin Etelä-Savossa ja Kainuussa, alueilla, jotka ovat myös menettäneet väestöään (ks. luku 1). Yksityisten palveluiden osuus puolestaan on suurin Uudellamaalla. Alkutuotantoa on erityisesti Etelä-Pohjanmaalla ja Kainuussa. Teollisuutta puolestaan on kaikilla alueilla, mutta työpaikat näyttävät jokseenkin keskittyvän Pohjanmaalle, Satakuntaan, Päijät-Hämeeseen ja Etelä-Pohjanmaalle.

Keskeinen tekijä työmarkkinoiden kehityksessä ovat avoimet työpaikat. Työttömiä yhtä avointa työpaikkaa kohden on vähiten Keski- ja Etelä-Pohjanmaalla, missä jokaista (rekisteröityä) avointa työpaikkaa kohden työttömiä työnhakijoita on noin kolme. Eniten työttömiä työnhakijoita suhteessa avoimien työpaikkojen määrään on Kymenlaaksossa, Päijät-Hämeessä sekä Pohjois-Karjalassa. Näillä alueilla jokaista avointa työpaikkaa kohden on noin 12–13 työtöntä työnhakijaa.

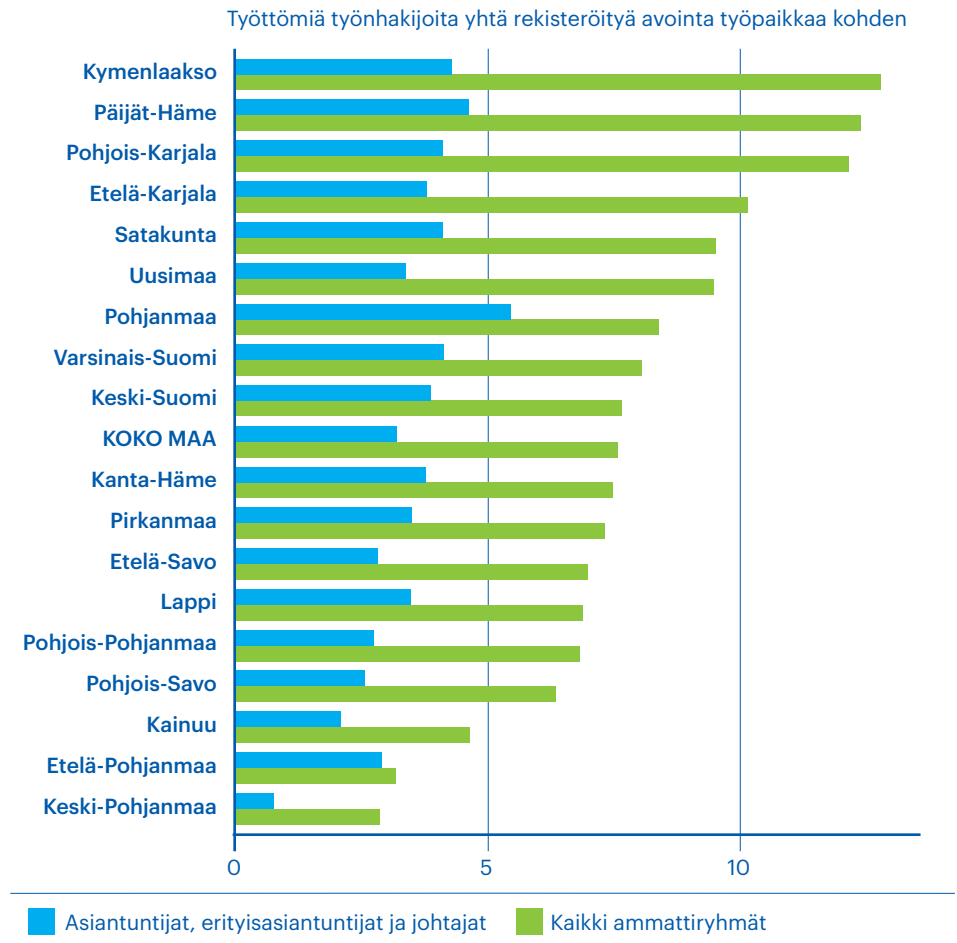
Sektorirakenne 2018



Lähde: Tilastokeskus

Asiantuntijoilla, erityisasiantuntijoilla ja johtajilla työttömien määrän suhde avoimien työpaikkojen määrään on lähes jokaisella alueella huomattavasti kaikkia ammatteja alhaisempi. Mikäli ammatillista liikkuvuutta ei tapahdu näiden kolmen ja muiden ammattiryhmien välillä, on kilpailu avoimista työpaikoista näiden ammattien edustajien joukossa vähäisempää kuin työttömien joukossa yleisemmin. Työttömien määrän suhde avoimien työpaikkojen määrään kyseisissä ammateissa vaihtelee myös vähemmän alueittain kuin muissa ammattiryhmissä. Siten heidän työllistymismahdollisuutensa näyttäisivät jakautuvan tasaisemmin koko maahan kuin muiden työttömien.

Avoimet työpaikat 2020

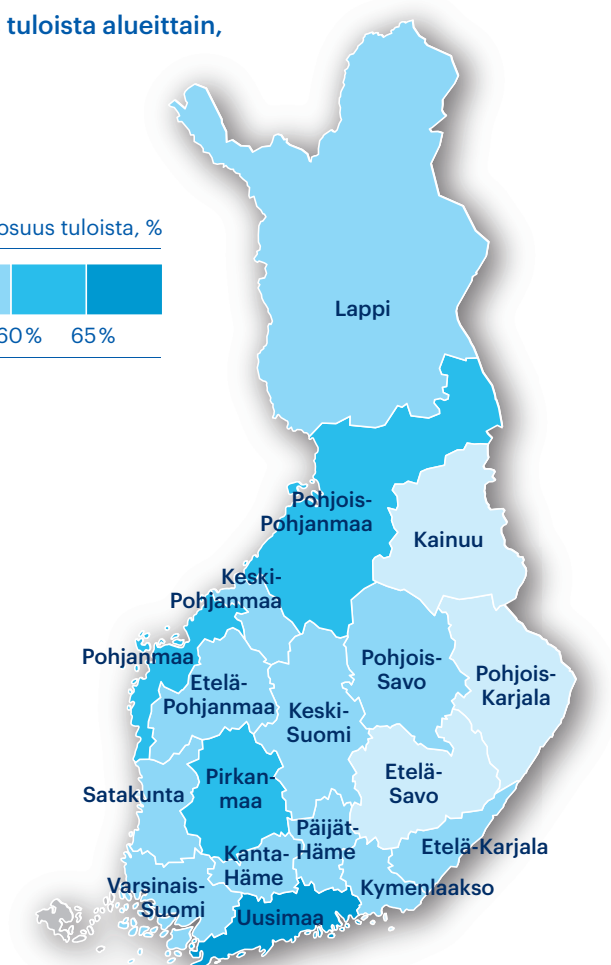
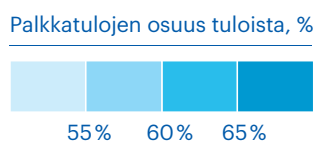


Lähde: Tilastokeskus

3. Tulot ja toimeentulo

Tulorakenne eri alueilla on ikärakenteen ja työllisyystilanteen mukainen. Siihen kuuluu palkat, tulonsiirrot, eläkkeet ja muut tulot kuten yrittäjätulot ja pääomatulot. Uudellamaalla palkkojen osuus tuloista on selvästi maan suurin, noin 65 prosenttia. Etelä-Savossa, Kainuussa ja Pohjois-Karjalassa palkkojen osuus on puolestaan maan pienin, vain hieman yli 50 prosenttia tuloista. Samoilla alueilla, kuten myös Etelä-Karjalassa ja Kymenlaaksossa, eläkkeiden ja tulonsiirtojen yhteenlaskettu osuus on maan suurinta, noin kolmannes alueen tuloista.

Palkkatulojen osuus tuloista alueittain, prosentteina, 2019



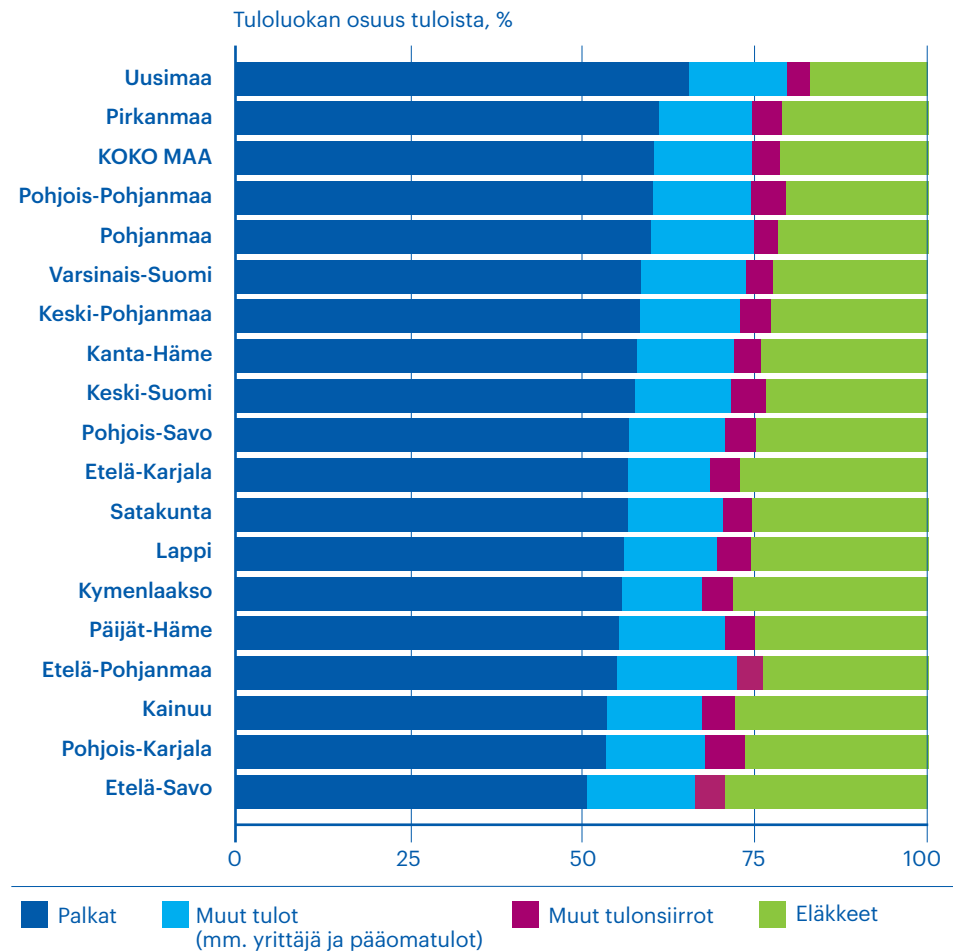
Lähde: Tilastokeskus

Alueella palkkatuloihin vaikuttaa väestörakenne, elinkustannukset ja elinkeinorakenne. Esimerkiksi Uudenmaan alueelle on kerääntynyt yrityksiä ja toimialoja, joissa tulotaso on korkeampi kuin muualla. Uudellamaalla väestö on koulutettua ja työikäisten osuus on suuri (ks. luku 1).

Palkkataso on yhteydessä koulutustasoon yksilötasolla: korkeasti koulutetut saavat enemmän palkkaa kuin heitä matalammin koulutetut. Tämä näkyy myös aluetasolla: alueilla, joilla korkeasti koulutettujen osuus väestöstä on suuri, keskimääräiset tulot ovat suuret. Koulutusasteen mukaiset palkkatulot vaihtelevat kuitenkin eri alueiden välillä. Korkeasti koulutetuilla korkein vuosipalkkatulojen mediaani bruttona, yli 50 000 euroa, on Uudellamaalla. Myös Kanta-Hämeessä mediaanipalkkatulot korkeasti koulutetuilla ovat noin 50 000 euroa. Alhaisimmat mediaanipalkkatulot ovat Pohjois-Karjalassa, Keski-Suomessa ja Pohjanmaalla – noin 45 000 euroa.

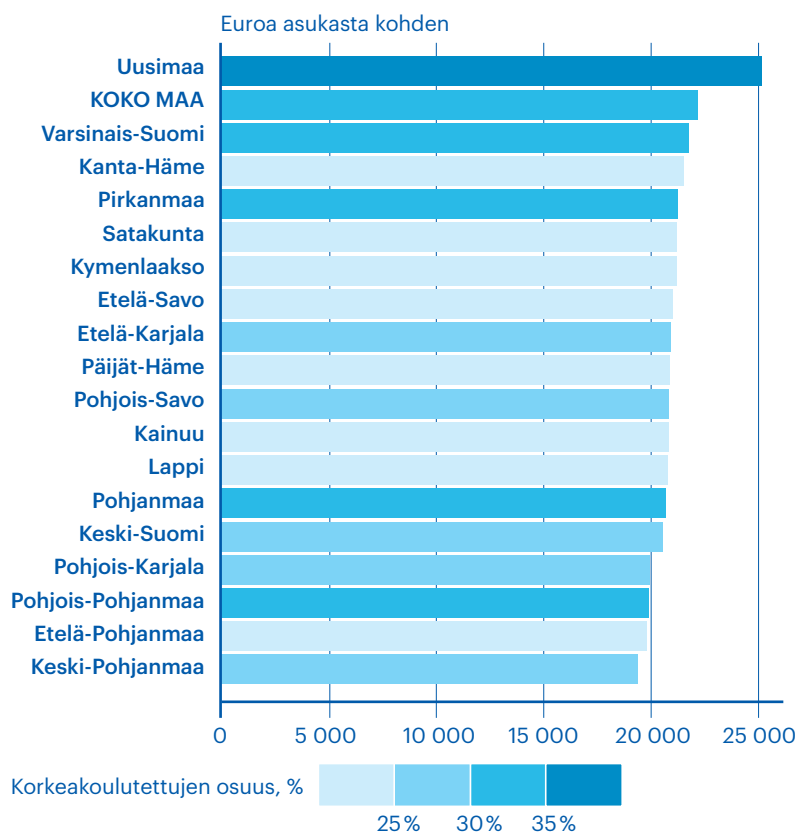
Käytettävissä olevat tulot ovat koko maan keskiarvoa suuremmat vain Uudellamaalla. Alhaisimmat käytettävissä olevat tulot eli tulot ja tulonsiirrot verojen jälkeen ovat Pohjanmaan maakunnissa, Pohjois-Karjalassa ja Keski-Suomessa. Tulonsiirtojen huomioiminen hieman muuttaa maakuntien välisiä tuloeroja. Esimerkiksi Etelä-Savossa palkkatulot ovat maakuntien alhaisimmasta päästä, mutta käytettävissä olevilla tuloilla tarkasteltuna maan keskitasoa.

Tulorakenne 2019



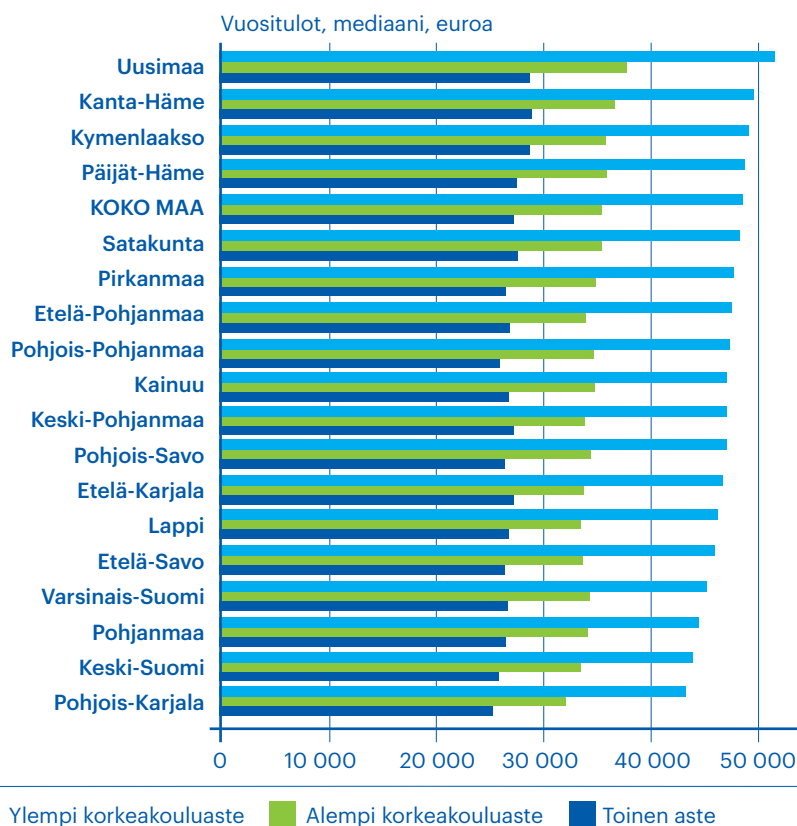
Lähde: Tilastokeskus

Käytettävissä olevat tulot 2018



Lähde: Tilastokeskus

Palkkatulo koulutusasteen mukaan 2019

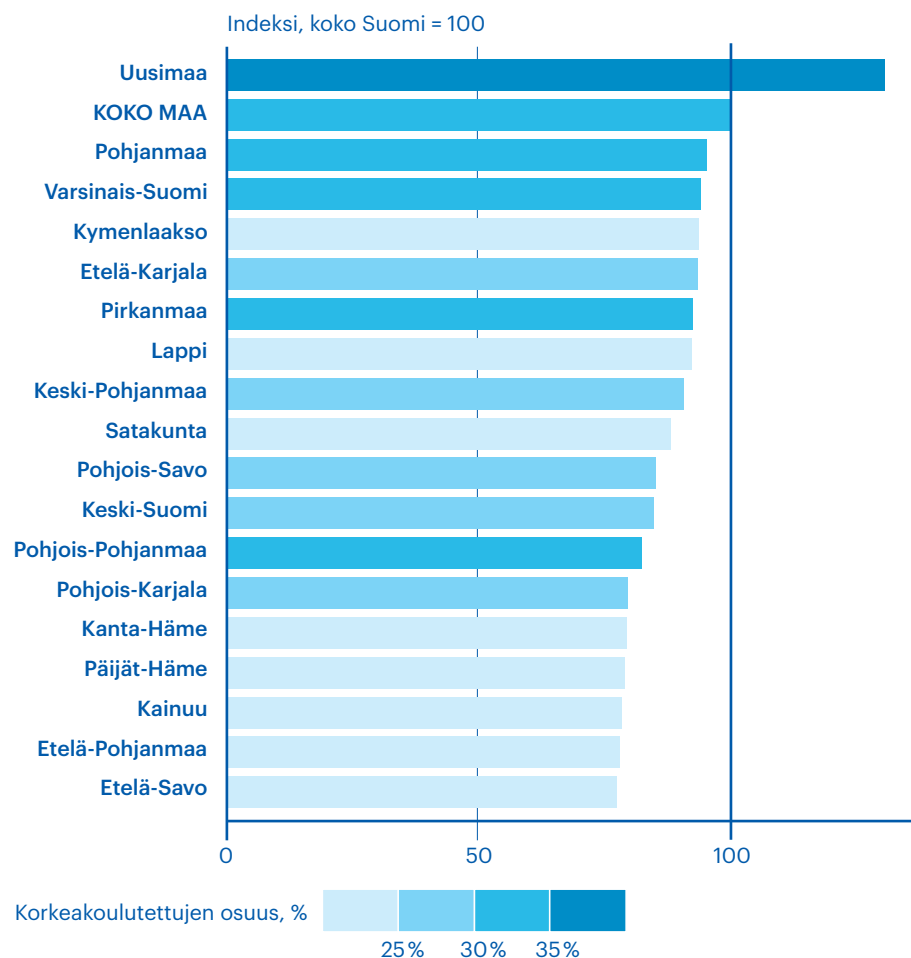


Lähde: Tilastokeskus

4. Tuotanto

Alueellinen bruttokansantuote (BKT) asukasta kohden on selvästi korkein Uudellamaalla, jossa se on noin 30 prosenttia koko maan keskiarvoa suurempi. Uudellamaalla tuotetaan myös lähes 40 prosenttia Suomen tuotannosta, joten kaikkien muiden maakuntien BKT-taso on koko maata alhaisempi. Maakunnista alhaisin tuotannon taso on Etelä-Savossa, Ete-

BKT asukasta kohden 2018



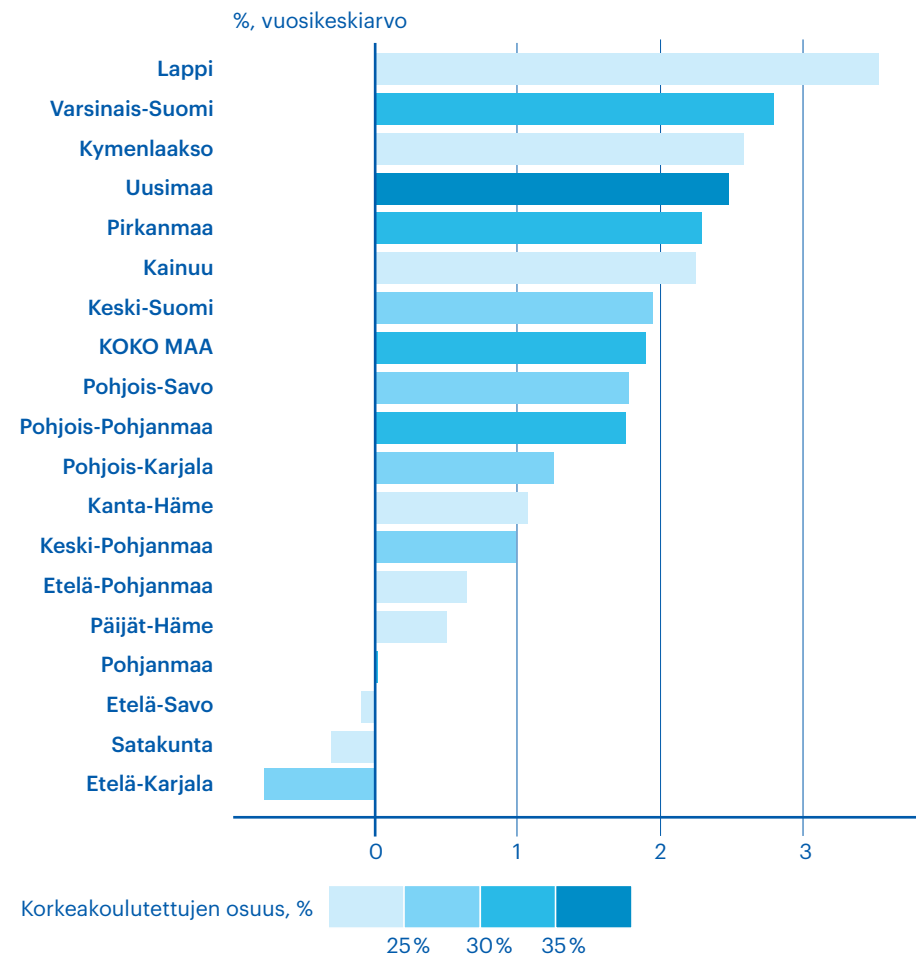
Lähde: Tilastokeskus

lä-Pohjanmaalla ja Kainuussa, joissa BKT asukasta kohti on noin 20 prosenttia koko maata alhaisempi.

Taluskasvu mitattuna arvonlisän muutoksella on viiden viime vuoden aikana ollut keskimäärin selvästi suurinta Lapissa. Vuosina 2015–2019 talous on kasvanut lähes kaikissa maakunnissa. Ainoastaan kolmessa maakunnassa, Etelä-Karjalassa, Satakunnassa ja Etelä-Savossa, talous ei ole kasvanut. On kuitenkin syytä huomata, että BKT:n ja arvonlisän laskeminen alueittain ei ole täysin ongelmaton ja sitä hankaloittaa esimerkiksi pääkonttoreiden sijoittuminen Uudellemaalle.

Uudenmaan BKT:n korkeaa tasoa selittää alueen tuotantorakenne. Uusimaa poikkeaa muusta maasta selvästi asiantuntijoiden ja erityisasiantuntijoiden suuressa osuudessa työllisistä. Yleisemmin asiantuntijoiden ja erityisasiantuntijoiden osuudet työllisistä vaihtelevat maakunnittain Etelä-Pohjanmaan noin 30 prosentista Uudenmaan noin 45 prosenttiin. Johtajien osuudet työllisistä vaihtelevat Kymenlaakson noin 3 prosentista Uudenmaan noin 5 prosenttiin. Palvelu-, myynti- ja toimistotyöntekijöiden osuus ei alueilla juuri vaihtele.

Arvonlisän muutos 2015–2019

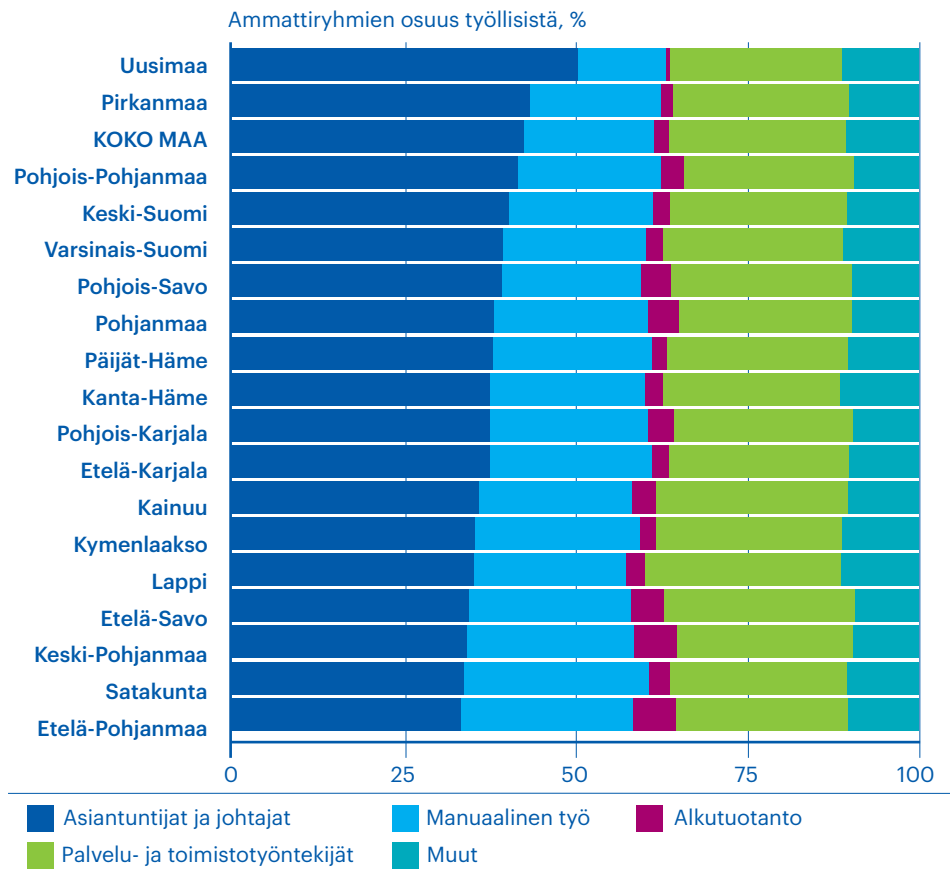


Lähde: Tilastokeskus

Asiantuntijatyön osuuden peilikuvana on manuaalisen tuotantotyön ja alkutuotannon ammattien osuus.

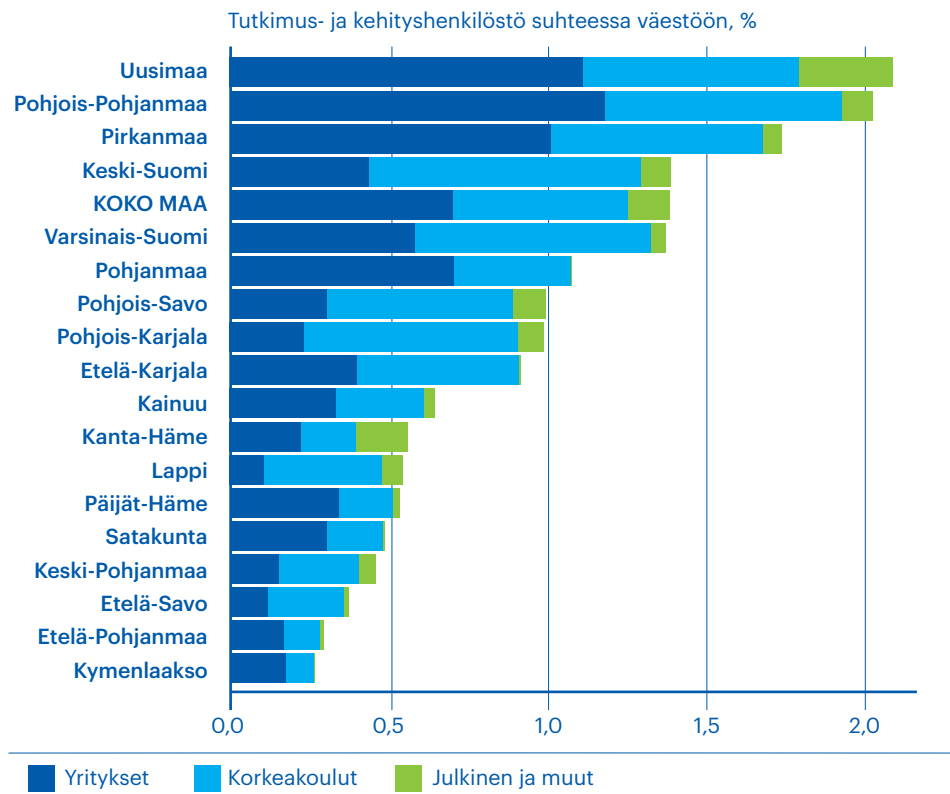
Uudenmaan, Pohjois-Pohjanmaan ja Pirkanmaan asiantuntija-ammattien suuri osuus heijastuu näiden alueiden tutkimus- ja tuotekehityshenkilöstön suuressa määrässä. Alueiden T&K-henkilöstö koostuu yritysten työntekijöiden lisäksi korkeakoulujen ja pieneltä osin julkisen sektorin työntekijöistä. Useimmilla alueilla yritysten T&K-henkilöstö muodostaa suurimman osan koko T&K-henkilöstöstä, mutta varsinkin Keski-Suomessa ja Pohjois-Karjalassa korkeakoulujen T&K-henkilöstön osuus on suuri. Uudellamaalla myös julkisen sektorin T&K-henkilöstön osuus suhteessa asukkaisiin on suuri.

Ammattirakenne 2018



Lähde: Tilastokeskus

T&K-henkilöstö 2019

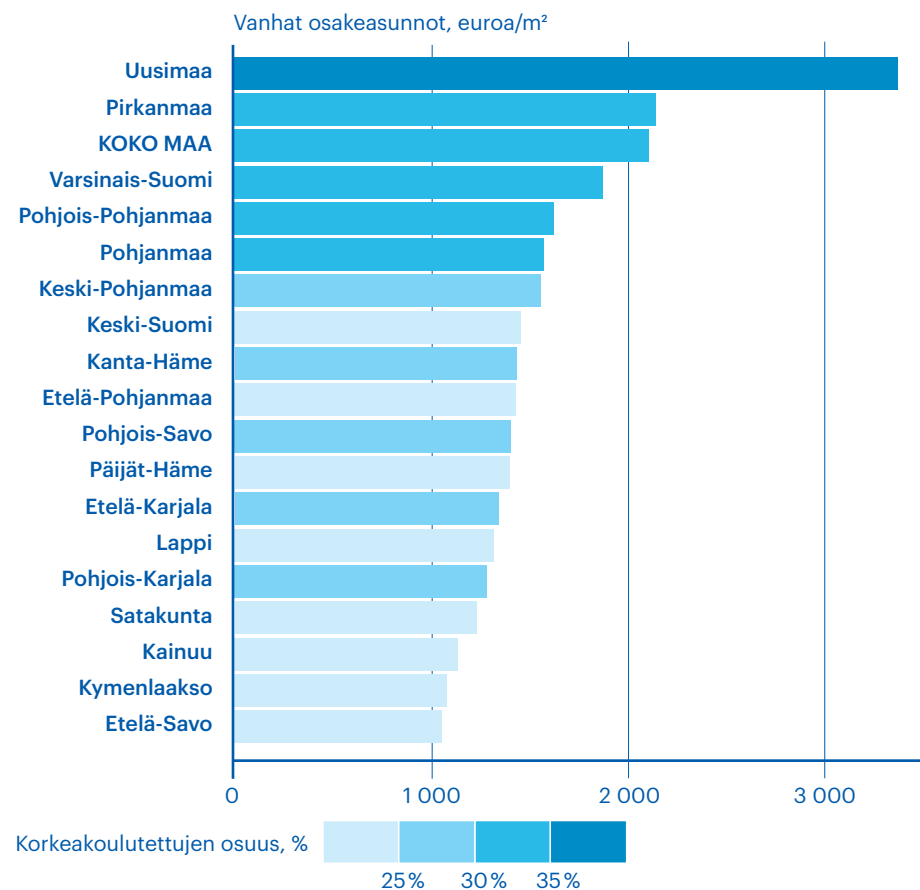


Lähde: Tilastokeskus

5. Asuntomarkkinat

Asuntojen hintaerot eri alueiden välillä ovat merkittävät: ero osakeasuntojen neliöhinnoinnissa korkeimman ja alhaisimman neliöhinnan maakunnissa on yli 2 000 euroa. Asuntojen hintataso on selvästi korkein Uudellamaalla, jossa neliöhinta on lähes 3 400 euroa. Seuraavaksi korkein neliöhinta on Pirkanmaalla, hieman yli 2 000 euroa. Uusimaa ja Pirkanmaa ovatkin ainoat maakunnat, joissa asuntojen hintataso on koko maan keskiarvoa korkeampi. Sen sijaan alhaisin asuntojen hintataso on Etelä-Savossa ja Kymenlaaksossa, joissa neliöhinta on molemmissa noin 1 000 euroa.

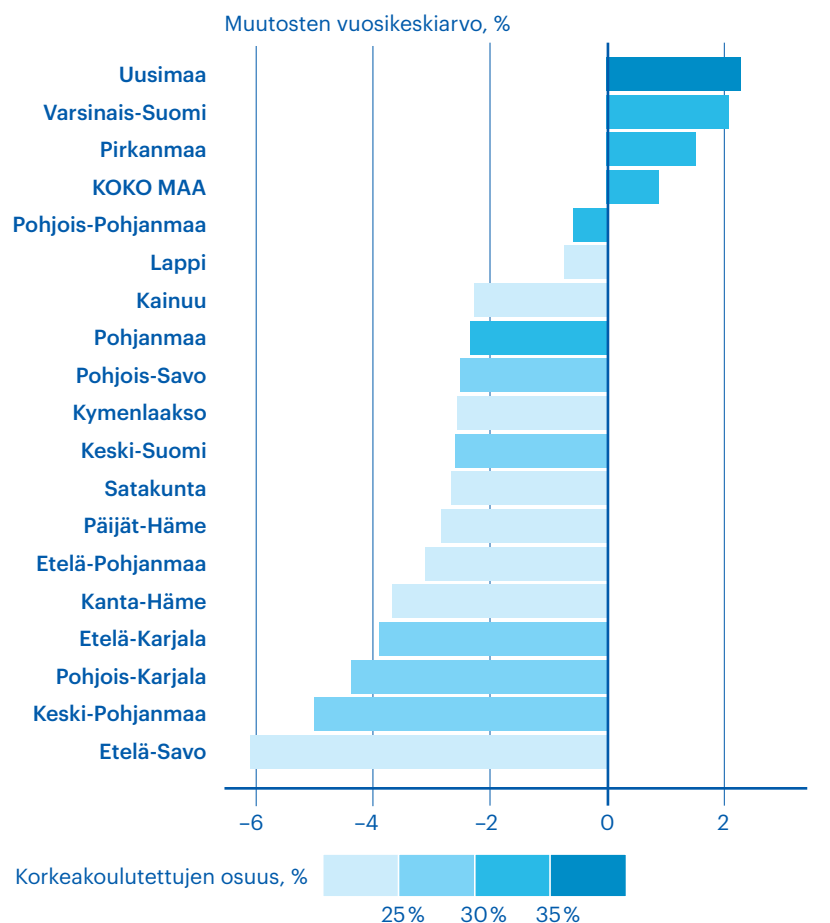
Osakeasuntojen keskihinta 2020



Lähde: Tilastokeskus

Asumisen hinta alueella näyttäisi olevan yhteydessä keskimääräiseen koulutustasoon alueella, minkä taustalla ovat esimerkiksi muuttoliike ja väestön keskittyminen kasvukeskusalueille ja yliopistokaupunkeihin (ks. luku 1). Asuntojen hintaan vaikuttaa luonnollisesti myös kysynnän ja tarjonnan suhde. Hinta nousee, jos asuntoja ei ole tarjolla yhtä paljon kuin kysyntää on. Viime vuosina asuntojen hinta on noussut erityisesti Uudellamaalla, Varsinais-Suomessa ja Pirkanmaalla.

Asuntohintojen muutos 2018–2020

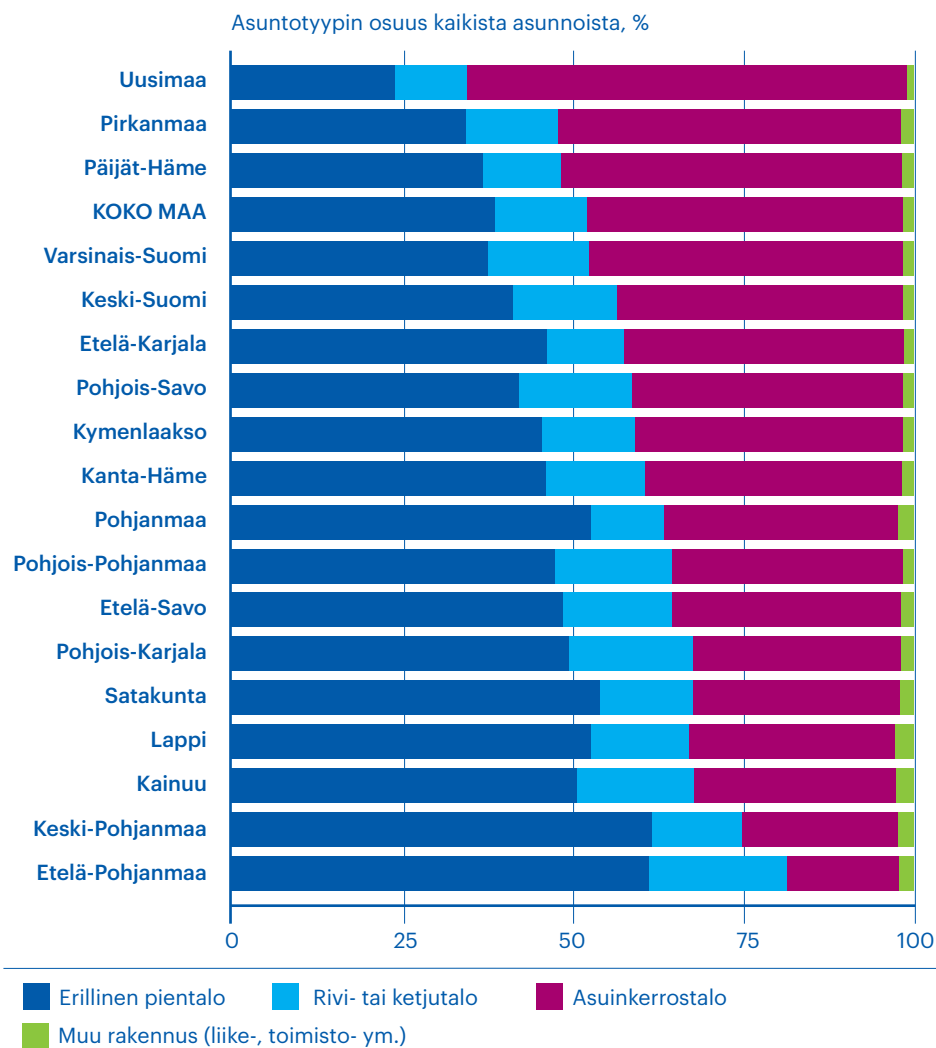


Lähde: Tilastokeskus

Asuntojen keskimääräisiin hintoihin vaikuttavat myös asuntojen ominaisuudet. Asuntokannan rakenne vaihtelee alueittain varsin paljon. Yli puolet asunnoista on kerrostaloja Uudellamaalla, Pirkanmaalla ja Päijät-Hämeessä. Sen sijaan omakoti- ja paritalot kattavat yli puolet Etelä-Pohjanmaan ja Keski-Pohjanmaan asunnoista. Kun pientaloihin lasketaan mukaan vielä rivitalot, näiden talotyyppeiden osuus Etelä-Pohjanmaalla nousee noin 75 prosenttiin. Uudellamaalla omakoti- ja paritaloja on vähiten, noin 25 prosenttia. Asumisen rakentamiseen vaikuttavat väestörakenne, väestöntiheys, kaavoitus ja kiinteistöveroitus.

Samankaltaisia alueellisia eroja ilmenee, kun asumisen rakennetta tarkastellaan hallintaperusteen mukaan. Omistusasuminen on yleisintä Etelä-Pohjanmaalla, Keski-Pohjanmaalla ja Satakunnassa. Uudellamaalla ja Pirkanmaalla asuminen painottuu vuokralle. Jälkimmäisillä alueilla asumisoikeusasunnot ovat yleisempiä kuin muualla maassa.

Talotyypit 2019



Lähde: Tilastokeskus

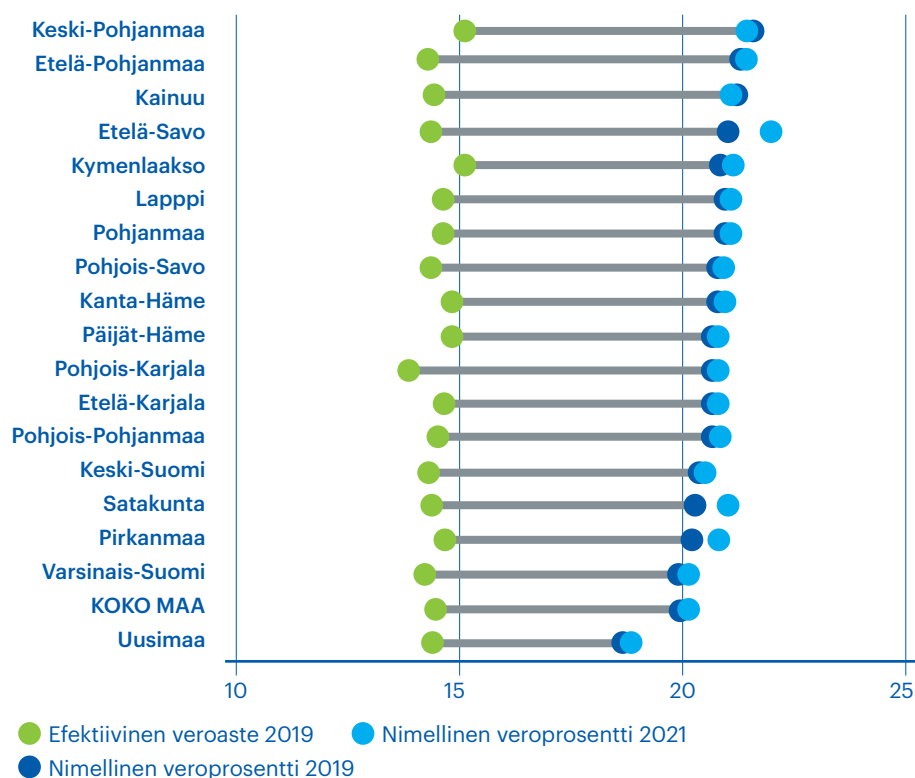
6. Julkinen talous

Väestön ikääntyminen luo paineita eri tavoin eri alueiden julkiselle taloudelle. Tämä voi johtaa kunnallisveroasteiden nostoon, jotta peruspalvelut saadaan tuotettua väestön ikääntymässä. Niissä maakunnissa, joissa väestöllinen huoltosuhde on verrattain korkea (ks. luku 1), on keskimääräinen kunnallisveroaste korkea. Koko maassa nimellinen kunnallisveroaste on keskimäärin 20, mutta se vaihtelee Uudenmaan 18,7 prosentista Etelä-Savon 22 prosenttiin. Viime vuosina nimellinen veroaste on noussut erityisesti Etelä-Savossa ja Satakunnassa.

Erialaisten vähennysten takia kunnallisveroaste ei vastaa todellista veroastetta. Maksettujen verojen osuutta ansiotuloista kuvaa efektiivinen veroaste (verotulot jaettuna ansiotuloilla). Esimerkiksi koko maassa efektiivinen kunnallisveroaste on reilut 14 prosenttia, eli noin

Kunnallisveroasteet

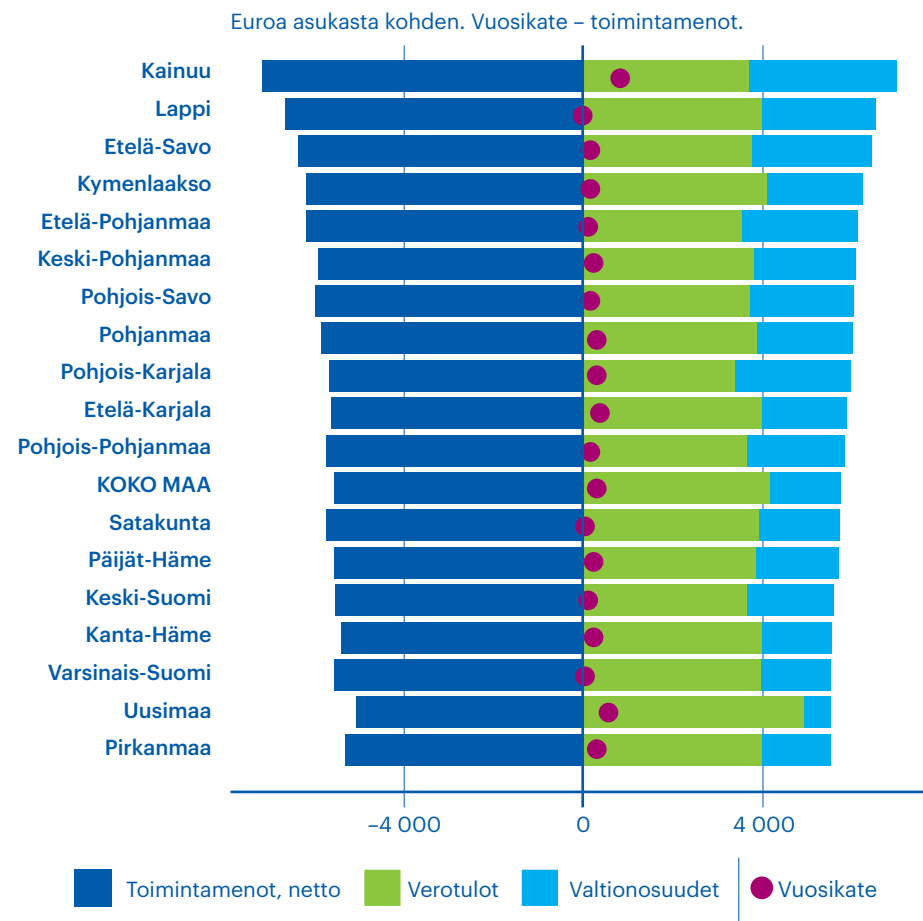
Kuntien ansiotuloilla painotetut keskiarvot. Nimellinen veroprosentti on kuntien päättämä veroprosentti. Efektiivinen veroaste on kunnallisverojen suhde ansiotuloihin.



Lähde: Kuntaliitto, Tilastokeskus

6 prosenttiyksikköä alhaisempi kuin nimellinen kunnallisveroaste. Koska kunnallisveron vähennykset painottuvat alhaisemmille tulotasoille, ero nimellisen ja efektiivisen veroasteen välillä kasvaa alueen tulotason laskiessa. Siten alhaisen tulotason kunnissa nimellistä veroastetta joudutaan nostamaan enemmän kuin korkean tulotason kunnissa, jotta efektiivinen veroaste olisi samalla tasolla kuin korkean tuloasteen kunnissa. Efektiivinen veroaste on alhaisin Pohjois-Karjalassa, noin 13 prosenttia ja vastaavasti korkein Kymenlaaksossa ja Keski-Pohjanmaalla, noin 15 prosenttia.

Kuntien toimintamenot ja tulot 2019

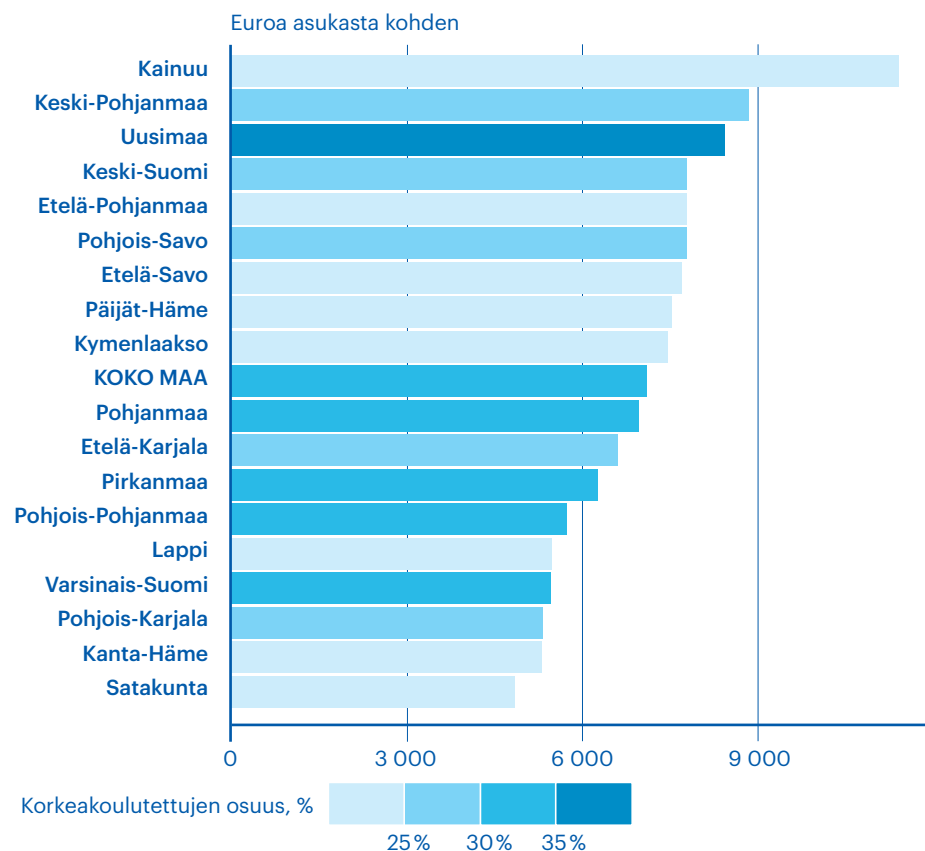


Kuntien toimintamenoista suurin osa käytetään opetus- ja kulttuuritoimeen sekä sosiaali- ja terveystalouteen. Asukasta kohden näissä menoissa on varsin suuria eroja. Kainuussa opetus-, kulttuuri- ja sotemenot ovat lähes 7 000 euroa asukasta kohti. Myös Lapissa ja Etelä-Savossa vastaavat menot asukasta kohti ovat yli 6 000 euroa. Etelä-Savo ja Kainuu ovat alueita, jotka menettävät nopeasti väestöään, joiden ennustetaan menettävän väestöään voimakkaasti jatkossakin, joissa huoltosuhteet ovat korkeat ja voimakkaassa kasvussa (ks. luku 1) ja joissa julkisten palveluiden osuus työpaikoista on suuri (ks. luku 2).

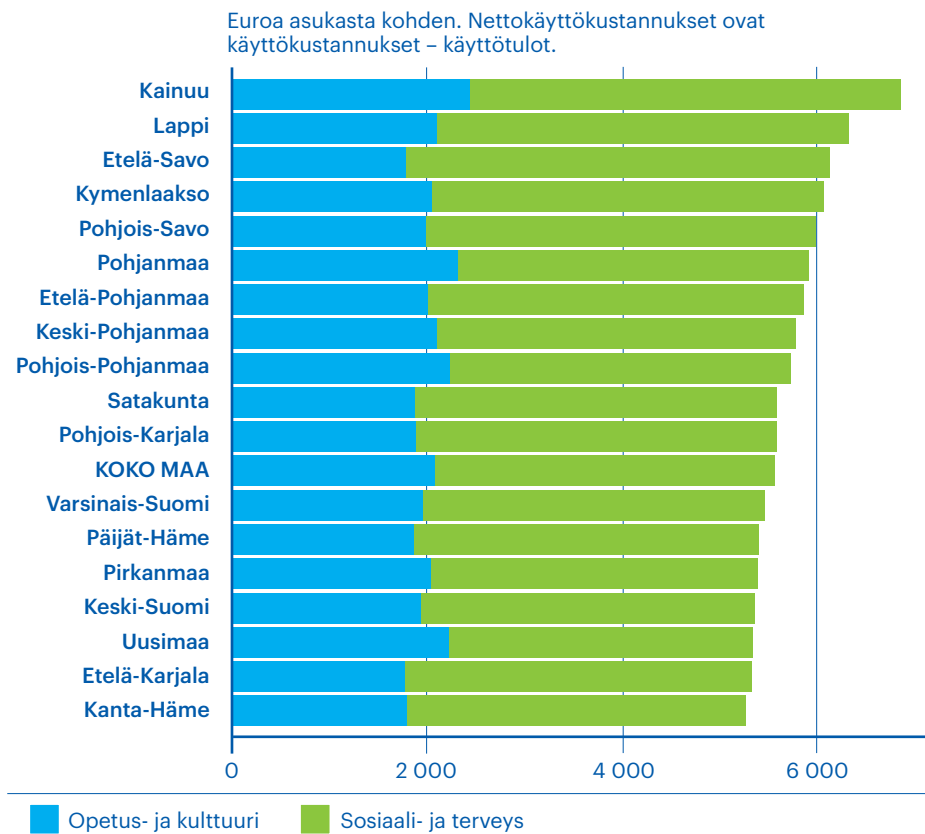
Verotulot eivät riitä yksin kattamaan kuntien menoja, eivät varsinkaan väestöltään ikääntyvillä ja vähenevillä alueilla. Valtionosuusjärjestelmän kautta valtio osallistuu kuntien peruspalvelujen rahoitukseen ja sitä kautta tasaa alueiden välisiä eroja tulopohjassa. Valtionosuudet asukasta kohti ovat suurimmat Kainuussa, jossa nettotoimintamenot, eli toimintamenot vähennettynä asiakasmaksuilla ja muilla toimintatuloilla, ovat kaikista maakunnista suurimmat. Vastaavasti valtionosuudet asukasta kohti ovat pienimmät Uudellamaalla, jossa myös nettotoimintamenot ovat maakunnista pienimmät.

Viime vuosina kuntien tehtävät ja investointipaineet ovat lisääntyneet. Jos kuntien vuosikate ei riitä investointeihin, ne velkaantuvat. Kuntien velka suhteessa asukkaisiin oli vuonna 2019 selvästi suurin Kainuussa ja pienin Satakunnassa. Esimerkiksi Kainuu on samalla maakunta, jossa työllisyysaste on matala (ks. luku 2), jossa palkkatulojen osuus tuloista on pieni ja tulonsiirtojen sekä eläkkeiden suuri (ks. luku 3) ja jossa tuotannon taso on muihin maakuntiin verrattuna alhainen (ks. luku 4).

Kuntien lainakanta 2019



Toiminnan nettokäyttökustannukset 2019



Yhteenveto

Seuraavien 20 vuoden aikana maakunnista väestöään kasvattavat vain Uusimaa, Pirkanmaa ja Varsinais-Suomi, joissa myös huoltosuhde on paras ja kasvaa tulevina vuosina vähiten. Kaikki ovat Suomen korkeimmin koulutettuja maakuntia. Väestöään menettävillä alueilla (Etelä-Savo, Kainuu ja Kymenlaakso) väestöllinen huoltosuhdeluku kasvaa merkittävästi. Kasvukeskuksiin ja suuriin kaupunkiin suuntautuva muuttoliike on osaltaan vahvistanut alueiden välisiä eroja ja tekee niin jatkossakin.

Pohjanmaan maakunnissa ja Uudellamaalla työmarkkinoiden tilanne näyttää hyvältä sekä työllisyys- että työttömyysasteella tarkasteltuna. Keski- ja Etelä-Pohjanmaalla työllisyys- ja työttömyysasteilla on myös potentiaalia parantua, sillä avoimia työpaikkoja on tarjolla suhteellisen paljon, erityisesti asiantuntijoiden ammattiryhmässä. Työmarkkinoiden alueelliset erot kaventuivat ennen koronakriisiä ennen muuta väestön ikääntymisen takia. Heikomman työmarkkinatilanteen alueilta on poistunut työmarkkinoilta paljon väkeä.

Tulorakenne eri alueilla on ikärakenteen ja työllisyystilanteen mukainen. Uudellamaalla palkkojen osuus tuloista on selvästi maan suurin; Etelä-Savossa, Kainuussa ja Pohjois-Karjalassa maan pienin. Uudellamaalla käytettävissä olevat tulot ovat suurimmat. Alueen tuloihin vaikuttavat väestörakenne, elintaso ja elinkeinorakenne. Korkeasti koulutetut saavat enemmän palkkaa kuin matalammin koulutetut, ja tämä pätee kaikille alueille Suomessa, vaikkakin koulutusasteen mukaiset palkkatulot vaihtelevat hieman eri alueiden välillä. Uudellamaalla korkeasti koulutettujen vuosipalkkatulojen mediaani on suurin.

Alueellinen BKT asukasta kohden on selvästi korkein Uudellamaalla ja alhaisin Etelä-Savossa, Etelä-Pohjanmaalla ja Kainuussa. Uudenmaan korkea BKT:tä selittää ennen muuta asiantuntijatyön suuri osuus. Talouskasvu arvonlisän muutoksella mitattuna on viimeisten viiden vuoden aikana ollut selvästi voimakkainta Lapissa.

Asuntojen hintaerot eri alueiden välillä ovat merkittävät. Hintataso on selvästi korkein Uudellamaalla ja alhaisin Etelä-Savossa sekä Kymenlaaksossa. Asumisen hintaan eri alueilla vaikuttavat väestörakenne, muuttoliike, väestön keskittyminen kasvukeskuksiin sekä asuntojen kysynnän ja tarjonnan suhde. Viime vuosina asumisen hinta on noussut erityisesti Uudellamaalla, Varsinais-Suomessa ja Pirkanmaalla.

Väestön ikääntyminen luo paineita eri tavoin eri alueiden julkiselle taloudelle. Valtionosuusjärjestelmän kautta valtio osallistuu kuntien peruspalvelujen rahoitukseen ja tasaa alueiden välisiä eroja tulopohjassa. Verotulot eivät riitä yksin kattamaan kuntien menojen väestöltään ikääntyvillä ja vähenevillä alueilla.